

تقرير عن أعمال شركات إدارة نفقات التأمين الصحي لغاية نهاية الربع الثالث لعام 2016

عملاً بأحكام المادة /25/ من المرسوم التشريعي /43/ لعام 2005 صدر القرار رقم 345 لعام 2010 المعدل للقرار رقم /9/ لعام 2006 الناظم لعمل شركات إدارة النفقات التأمين الصحي وبموجب ذات القرارين تم توفيق أوضاع والتراخيص لسبع شركات حيث تتولى إدارة محفظة التأمين الصحي لشركات التأمين وفيما يلي نبذة عن هذه الشركات:

| الشركة | رأس المال | الشكل القانوني | تاريخ المزاولة |
|----------------------|----------------------|------------------|----------------|
| شركة ميدكسا | 50 مليون ليرة سورية | محدودة المسؤولية | 22/6/2006 |
| شركة إيما | 50 مليون ليرة سورية | مساهمة مغلقة | 11/8/2006 |
| شركة الخدمات المميزة | 50 مليون ليرة سورية | محدودة المسؤولية | 1/3/2007 |
| شركة غلوب ميد | 200 مليون ليرة سورية | مساهمة مغلقة | 1/3/2007 |
| شركة ميد سير | 50 مليون ليرة سورية | محدودة المسؤولية | 30/10/2008 |
| شركة كير كارد | 50 مليون ليرة سورية | محدودة المسؤولية | 6/11/2008 |
| شركة الرعاية الطبية | 75 مليون ليرة سورية | محدودة المسؤولية | 28/3/2013 |

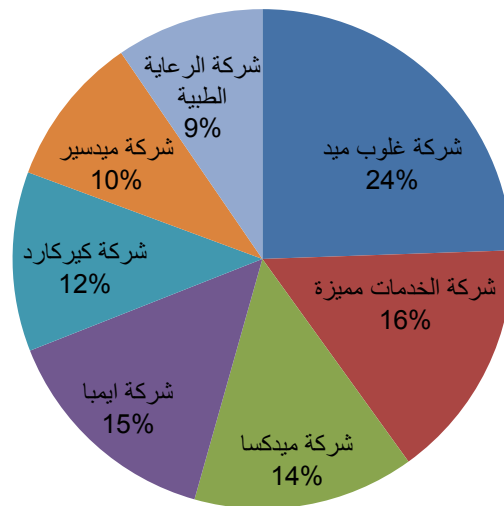
وفيما يلي نقدم إحصائية عن أعمال شركات إدارة نفقات التأمين الصحي في السوق السورية، ضمن الجداول والرسومات والشرح كما يلي:

1. أعداد المؤمنين تأمين صحي :

بلغ عدد المؤمنين في التأمين الصحي في سوريا (753,598) مؤمن لغاية نهاية الربع الثالث لعام 2016، يتوزعون على سبع شركات إدارة، أكبر عدد مؤمنين لدى شركة غلوب ميد 184,242 مؤمن، وأصغر عدد مؤمنين لدى شركة الرعاية الطبية 72,066 مؤمن، والجدول أدناه يوضح توزيع عدد المؤمنين على شركات إدارة النفقات الطبية:

| توزيع أعداد المؤمنين ونسبهم لدى شركات إدارة النفقات | | |
|---|----------|---------------------------------|
| الشركة | المؤمنين | نسبة كل شركة من إجمالي المؤمنين |
| شركة غلوب ميد | 184,242 | 24.45% |
| شركة الخدمات مميزة | 117,609 | 15.61% |
| شركة إيما | 110,302 | 14.64% |
| شركة ميدكسا | 107,979 | 14.33% |
| شركة كيركارد | 87,551 | 11.62% |
| شركة ميدسير | 73,849 | 9.80% |
| شركة الرعاية الطبية | 72,066 | 9.56% |
| المجموع | 753,598 | 100% |

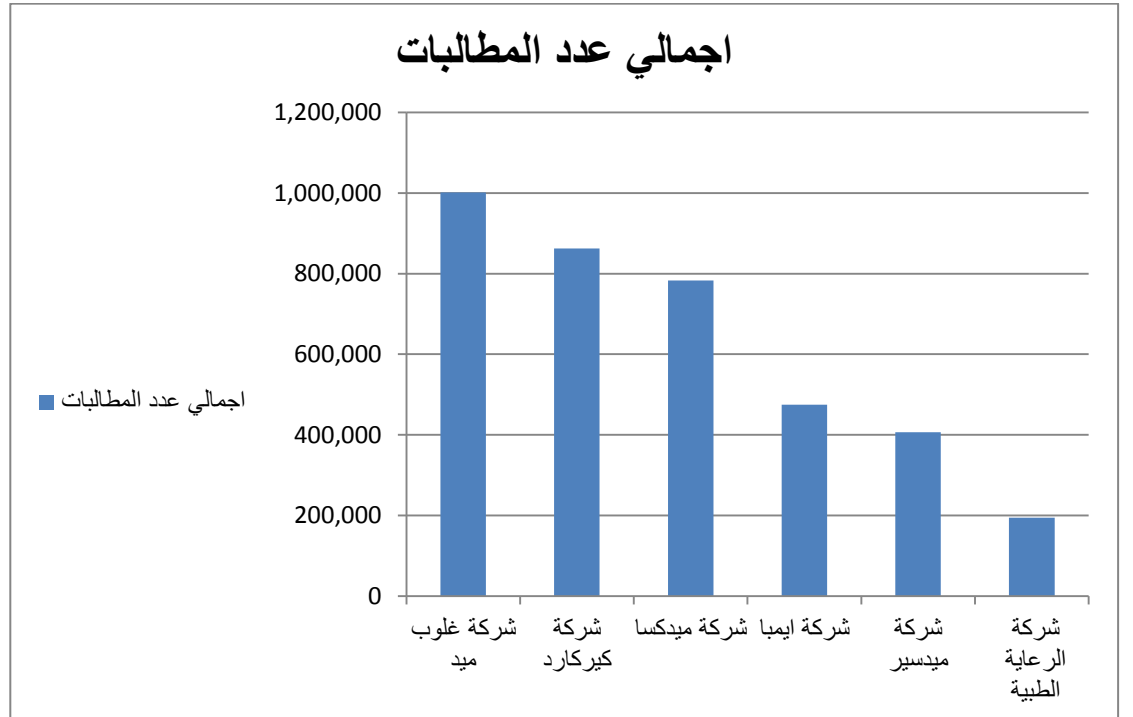
نسبة كل شركة من جميع القطاعات



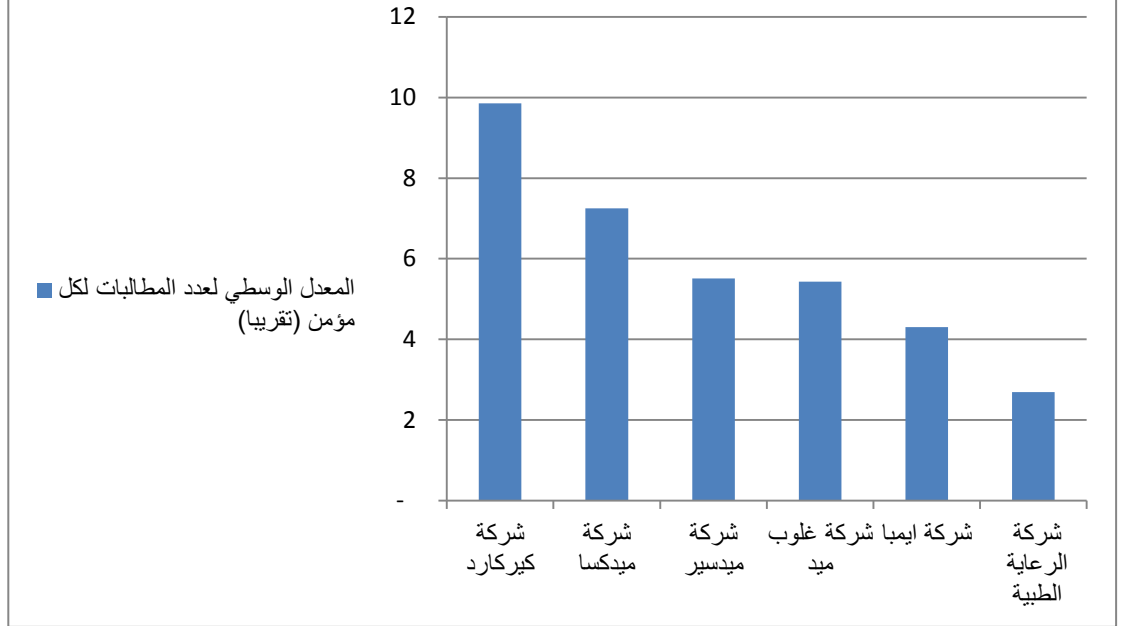
2. إجمالي عدد المطالبات للمؤمنين:

بلغ إجمالي عدد المطالبات (4,760,914) مطالبة، بمعدل وسطي (6.32) مطالبة لكل مؤمن لغاية نهاية الربع الثالث لعام 2016، وفق مايلي:

| إجمالي عدد المطالبات | | | |
|---|----------------------|--------------|---------------------|
| المعدل الوسطي لعدد المطالبات لكل مؤمن (تقريباً) | اجمالي عدد المطالبات | عدد المؤمنين | الشركة |
| 5 | 1,001,164 | 184,242 | شركة غلوب ميد |
| 9 | 1,049,740 | 117,609 | شركة الخدمات مميزة |
| 7 | 771,380 | 107,979 | شركة ميدكسا |
| 4 | 475,072 | 110,302 | شركة إيما |
| 10 | 862,686 | 87,551 | شركة كيركارد |
| 6 | 406,783 | 73,849 | شركة ميدسير |
| 3 | 194,089 | 72,066 | شركة الرعاية الطبية |
| 6 | 4,760,914 | 753,598 | المجموع |



المعدل الوسطي لعدد المطالبات لكل مؤمن (تقريباً)



3. توزيع أعداد المؤمنين على القطاعات :

❖ قطاعات المؤسسة العامة السورية للتأمين: بلغ إجمالي عدد المؤمنين في جميع قطاعات المؤسسة العامة السورية للتأمين (651,478) مؤمن، وبلغ إجمالي عدد المطالبات (4,440,319) مطالبة، قيمتها (7,705,674,771) ل.س، متوزعين على قطاعين وفق مايلي:

القطاع الإداري (العاملين في الدولة): ((تقوم الدولة بتسديد(5,000) ل.س ويتحمل المؤمن (3,000) ل.س)) بلغ عدد المؤمنين في القطاع الإداري (599,872) مؤمن، وبلغ إجمالي عدد المطالبات (4,043,735) مطالبة، قيمتها (6,920,795,830) ل.س، يتوزعون على الشركات كما يلي:

| عدد المؤمنين القطاع الاداري | | | | |
|-----------------------------|--------------|----------------------|-------------------------|------------------------|
| الشركة | عدد المؤمنين | اجمالي عدد المطالبات | المعدل الوسطي للمطالبات | اجمالي مبالغ المطالبات |
| شركة غلوب ميد | 104,997 | 576,034 | 5.49 | 876,374,243 |
| شركة الخدمات المميزة | 97,004 | 908,461 | 9.37 | 1,473,254,043 |
| شركة كيركارد | 69,724 | 831,991 | 11.93 | 1,278,511,836 |
| شركة إيمبا | 97,190 | 402,078 | 4.14 | 700,301,834 |
| شركة ميدكسا | 103,776 | 730,656 | 7.04 | 1,369,999,721 |
| شركة ميدسير | 72,712 | 402,082 | 5.53 | 903,926,423 |
| شركة الرعاية الطبية | 54,469 | 192,433 | 3.53 | 318,427,730 |
| المجموع | 599,872 | 4,043,735 | 6.74 | 6,920,795,830 |

باقي القطاعات المؤسسة العامة السورية للتأمين (العقود الجماعية- عقود الأفراد والعائلات): بلغ عدد المؤمنين (51,606) مؤمن، بلغ إجمالي عدد المطالبات (396584) مطالبة وقيمتها (790,362,615) ل.س، (لم يتم لنا معرفة القسط التأميني لهذه العقود)، يتوزعون على الشركات كمايلي:

| عدد المؤمنين باقي القطاعات | | | | |
|----------------------------|--------------|----------------------|-------------------------|------------------------|
| الشركة | عدد المؤمنين | اجمالي عدد المطالبات | المعدل الوسطي للمطالبات | اجمالي مبالغ المطالبات |
| شركة غلوب ميد | 25,670 | 186,782 | 7.28 | 328,940,738 |
| شركة الخدمات المميزة | 7,633 | 86,715 | 11.36 | 155,639,393 |
| شركة كيركارد | 699 | 4,953 | 7.09 | 9,092,597 |
| شركة إيمبا | 12,324 | 72,924 | 5.92 | 193,444,841 |
| شركة ميدكسا | 4,203 | 40,724 | 9.69 | 87,704,754 |
| شركة ميدسير | 1,077 | 4,486 | 4.17 | 10,056,619 |
| شركة الرعاية الطبية | - | - | - | - |
| المجموع | 51,606 | 396,584 | 7.68 | 784,878,941 |

❖ قطاع شركات التأمين الخاصة: بلغ عدد المؤمنين في الشركات الخاصة (80,174) مؤمن، وبلغ إجمالي عدد المطالبات (311,107) مطالبة قيمتها (1,107,755,142) ل.س، (لم يتم لنا معرفة القسط التأميني لهذه العقود)، يتوزعون على الشركات كمايلي:

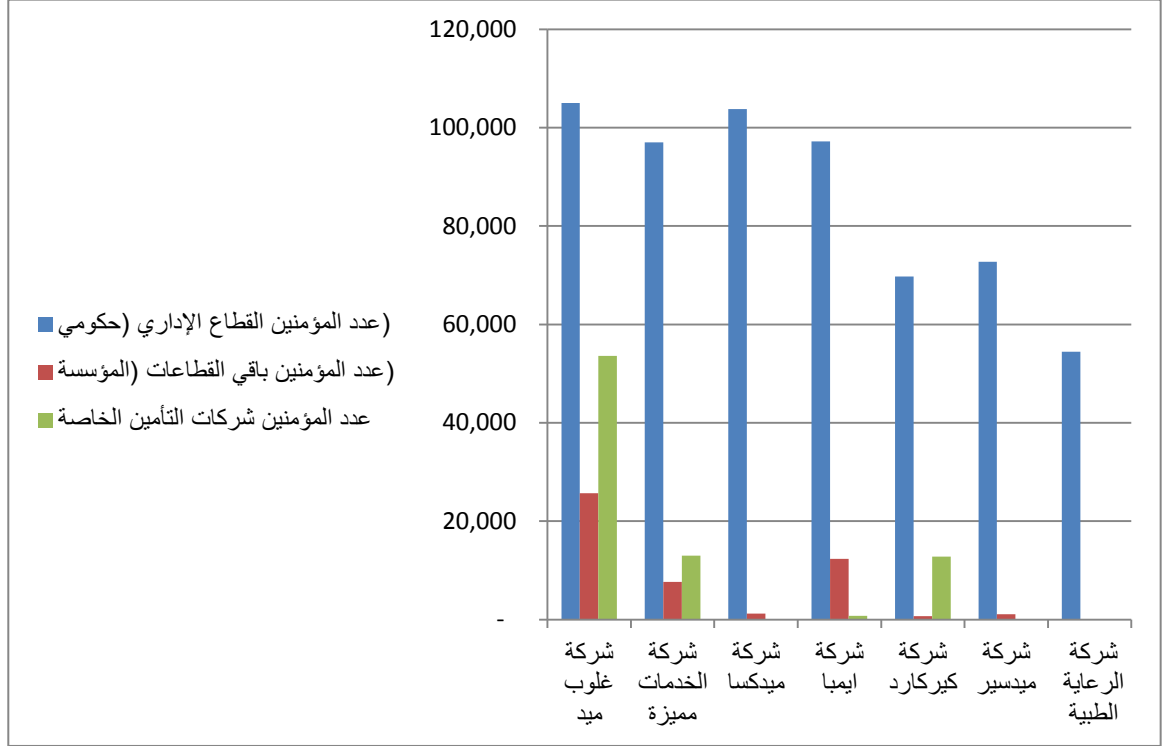
| عدد مؤمنين شركات التأمين الخاصة | | | | |
|---------------------------------|--------------|----------------------|-------------------------|------------------------|
| الشركة | عدد المؤمنين | اجمالي عدد المطالبات | المعدل الوسطي للمطالبات | اجمالي مبالغ المطالبات |
| شركة غلوب ميد | 53,575 | 238,348 | 4.45 | 902,028,799 |
| شركة الخدمات المميزة | 12,972 | 54,564 | 4.21 | 146,100,127 |
| شركة كيركارد | 12,779 | 17,910 | 1.40 | 58,613,143 |
| شركة إيمبا | 788 | 70 | 0.09 | 139,230 |
| شركة ميدكسا | - | - | - | - |
| شركة ميدسير | 60 | 215 | 3.58 | 873,844 |
| شركة الرعاية الطبية | - | - | - | - |
| المجموع | 80,174 | 311,107 | 3.88 | 1,107,755,142 |

❖ **صناديق الرعاية (صناديق ذاتية التمويل لجهات اعتبارية ويتم إدارتها مباشرةً من شركات إدارة نفقات التأمين الصحي):** بلغ عدد المؤمنین (21,947) مؤمن، بلغ إجمالي عدد المطالبات (9,488) مطالبة قيمتها ل.س، متوزعين على شركتي إدارة كمالی:

| عدد المؤمنین صناديق الرعاية | | | | |
|-----------------------------|--------------|----------------------|-------------------------|------------------------|
| الشركة | عدد المؤمنین | إجمالي عدد المطالبات | المعدل الوسطي للمطالبات | إجمالي مبالغ المطالبات |
| شركة كيركارد | 4,349 | 7,832 | 1.80 | 18,921,773 |
| شركة الرعاية الطبية | 17,597 | 1,656 | 0.09 | 17,235,091 |
| المجموع | 21,946 | 9,488 | 2 | 36,156,864 |

| توزيع المؤمنین على القطاعات الثلاث لغاية نهاية الربع الثالث 2016 | | | | | | | | | |
|--|-------------------------------------|---|--------------------------------------|---|----------------------------|---|-------------------------|---------------------------------------|--------------------|
| الشركة | عدد المؤمنین القطاع الإداري (حكومي) | نسبة توزيع المؤمنین الإداري على كل شركة | عدد المؤمنین باقي القطاعات (المؤسسة) | نسبة توزيع المؤمنین باقي القطاعات على كل شركة | عدد المؤمنین شركات التأمين | نسبة توزيع المؤمنین شركات التأمين على كل شركة | صناديق (الرعاية الطبية) | نسبة توزيع صناديق الرعاية على كل شركة | مجموع عدد المؤمنین |
| شركة غلوب ميد | 104,997 | 18% | 25,670 | 50% | 53,575 | 67% | - | - | 184,242 |
| شركة الخدمات مميزة | 97,004 | 16% | 7,633 | 15% | 12,972 | 16% | - | - | 117,609 |
| شركة ميدكسا | 103,776 | 17% | 4,203 | 8% | - | - | - | - | 107,979 |
| شركة إيمبا | 97,190 | 16% | 12,324 | 24% | 788 | 0.98% | - | - | 110,302 |
| شركة كيركارد | 69,724 | 12% | 699 | 1.35% | 12,779 | 16% | 4,349 | 20% | 87,551 |
| شركة ميدسير | 72,712 | 12% | 1,077 | 2% | 60 | 0.07% | - | - | 73,849 |
| شركة الرعاية الطبية | 54,469 | 9% | - | - | - | - | 17,597 | 80% | 72,066 |
| المجموع | 599,872 | 100% | 51,606 | 100% | 80,174 | 100% | 21,946 | 100% | 753,598 |

توزيع المؤمنین على القطاعات الثلاث لغاية نهاية الربع الثالث 2016



د- نسبة كل شركة من إجمالي المؤمنین:

إن نسب المؤمنین في القطاع الإداري 79.60%، باقي قطاعات المؤسسة العامة السورية 6.85%، وفي شركات التأمين الخاصة 10.64%، وفي صناديق الرعاية 2.91% من إجمالي المؤمنین للقطاعات، ويتوزعون على الشركات كما يلي: شركة غلوب ميد من إجمالي عدد المؤمنین 24.45%، الخدمات المميّزة من إجمالي عدد المؤمنین بنسبة 15.61%، شركة إيمبا من إجمالي عدد المؤمنین بنسبة 14.64%، وشركة ميدكسا من إجمالي عدد المؤمنین بنسبة 14.33%، وشركة كيركارد من إجمالي عدد المؤمنین بنسبة 11.62%، وشركة ميدسير من إجمالي عدد المؤمنین بنسبة 9.80%، وشركة الرعاية الطبية بنسبة 9.56% من إجمالي عدد المؤمنین.

وتمثل توزيع أعداد المؤمنین من جميع شركات التأمين على شركات إدارة النفقات لكافة القطاعات كما يلي:

❖ المؤسسة العامة السورية للتأمين (قطاع إداري- باقي القطاعات) :

1- القطاع الإداري (العاملين لدى الدولة): بلغت نسبته 79.60% من إجمالي عدد المؤمنین لجميع الشركات وتتوزع نسب أعداد المؤمنین على شركات إدارة النفقات كما يلي: شركة غلوب مد بنسبة 57% من إجمالي مؤمنیها، وشركة ميدكسا بنسبة 96.1% من إجمالي مؤمنیها، وشركة إيمبا بنسبة 88.1% من إجمالي

مؤمنها ، شركة الخدمات المميزة بنسبة 82.5% من إجمالي مؤمنها ، وشركة ميد سير بنسبة 98.5% من إجمالي مؤمنها ، وشركة كيركارد بنسبة 79.6% من إجمالي مؤمنها، وشركة الرعاية الطبية بنسبة 75.6% من إجمالي مؤمنها.

2- باقي قطاعات المؤسسة العامة (العقود الجماعية- عقود الأفراد و العائلات) : وبلغت نسبته 6.85% من إجمالي عدد المؤمنين لجميع الشركات، وتتوزع نسب أعداد المؤمنين على شركات إدارة النفقات كمايلي: شركة غلوب ميد بنسبة 13.9% من إجمالي مؤمنها ، شركة الخدمات المميزة بنسبة 6.5% من إجمالي مؤمنها ، شركة كير كارد بنسبة 0.8% من إجمالي مؤمنها، وشركة إيما بنسبة 11.2% من إجمالي مؤمنها، شركة ميدكسا بنسبة 3.9% من إجمالي مؤمنها، شركة ميد سير بنسبة 1.5% من إجمالي مؤمنها ، شركة الرعاية الطبية بنسبة 0% .

❖ شركات التأمين الخاصة : بلغت نسبته 10.64% من إجمالي عدد المؤمنين لجميع الشركات، تتوزع شركة غلوب مد 29.08%، شركة الخدمات المميزة من إجمالي مؤمنها 11.03%، شركة إيما 0.71% من إجمالي مؤمنها ، شركة كير كارد 14.60% من إجمالي مؤمنها ، شركة ميدسير 0.08% من إجمالي مؤمنها ، من إجمالي مؤمنها شركة ميدكسا 0%، شركة الرعاية الطبية 0%.

❖ صناديق الرعاية: وبلغت نسبته 2.91% من إجمالي عدد المؤمنين لجميع الشركات ، تتوزع على شركتين فقط شركة كيركارد 4.97% إجمالي مؤمنها وشركة الرعاية الطبية 24.42% إجمالي مؤمنها.

| النسبة من إجمالي المؤمنين لكل شركة | | | | | |
|------------------------------------|--|---|--|--|-------------------------------|
| الشركة | نسبة المؤمنين القطاع الإداري من إجمالي المؤمنين لكل شركة | نسبة المؤمنين باقي قطاعات المؤسسة من إجمالي المؤمنين لكل شركة | نسبة المؤمنين شركات التأمين إجمالي المؤمنين لكل شركة | نسبة المؤمنين صناديق الرعاية من إجمالي المؤمنين لكل شركة | نسبة كل شركة من جميع القطاعات |
| شركة غلوب ميد | 56.99% | 13.93% | 29.08% | - | 100% |
| شركة الخدمات المميزة | 82.48% | 6.5% | 11.03% | - | 100% |
| شركة ميدكسا | 96.11% | 3.9% | - | - | 100% |
| شركة إيما | 88.11% | 11.2% | 0.71% | - | 100% |
| شركة كيركارد | 79.64% | 0.8% | 14,60% | 4.97% | 100% |
| شركة ميدسير | 98.46% | 1.5% | 0.08% | - | 100% |
| شركة الرعاية الطبية | 75.58% | 0.0% | - | 24.42% | 100% |
| المجموع | 79.60% | 6.85% | 10.64% | 2.91% | 100% |

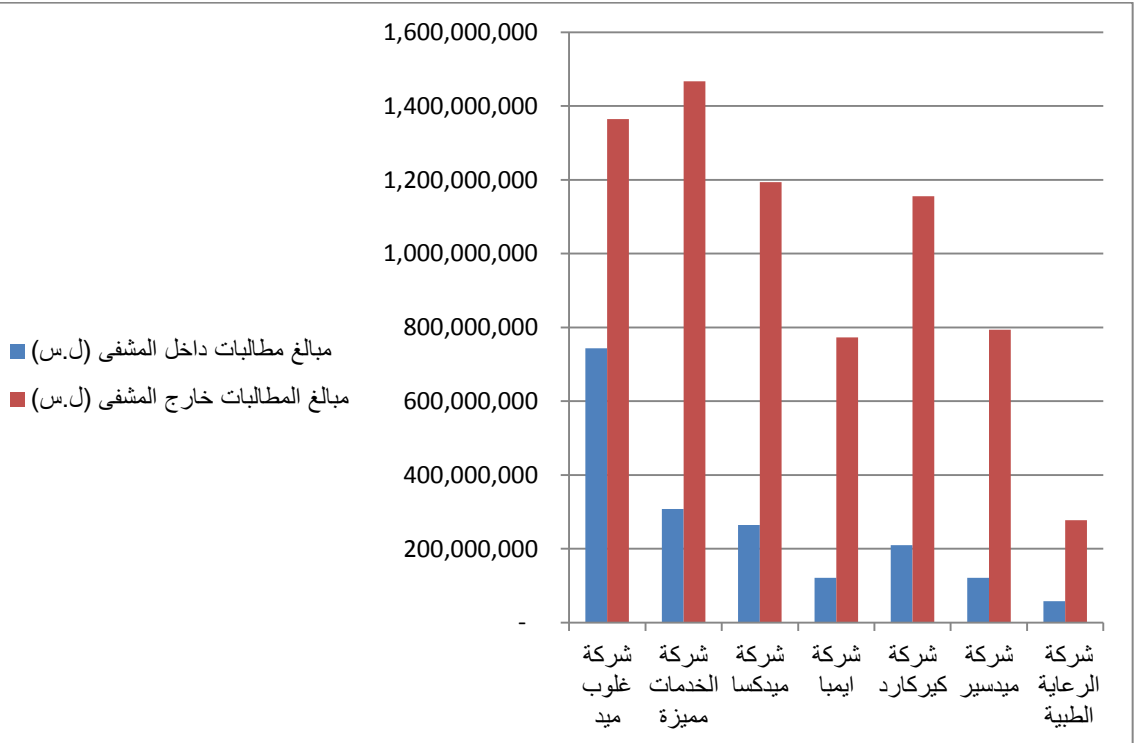
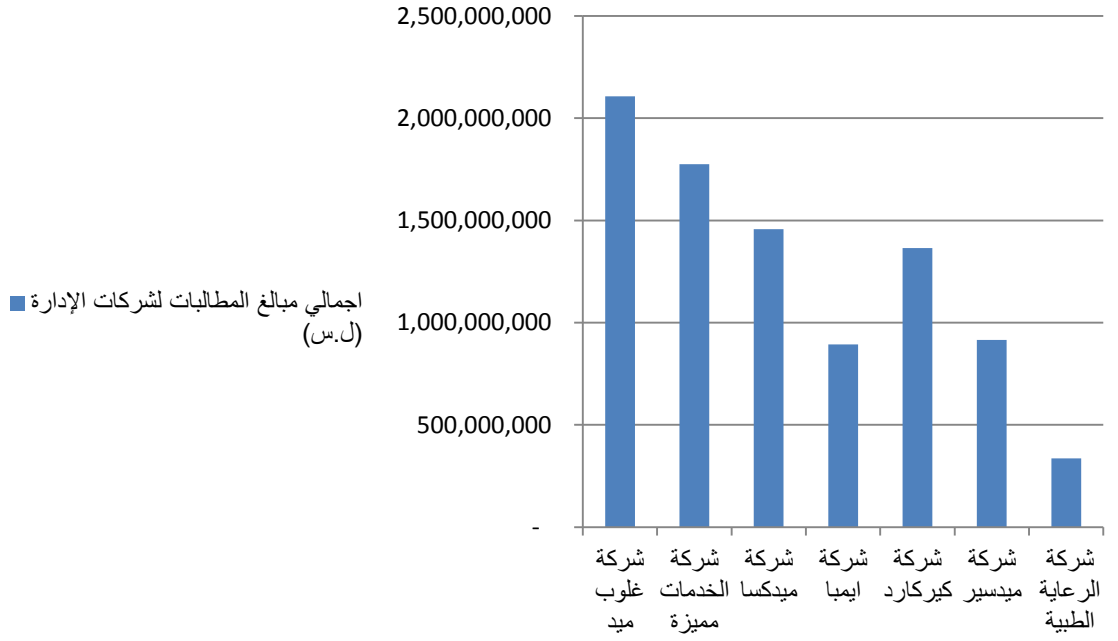
3- إجمالي مبالغ المطالبات: بلغ إجمالي مبالغ المطالبات (8,849,586,779) ل.س للمطالبات خارج وداخل المشفى لغاية نهاية الربع الثالث لعام 2016، توزعت (1,824,974,099) ل.س للعلاجات داخل المشفى و بنسبة 21%، (7,024,612,677) ل.س للعلاج خارج المشفى بنسبة 79%، وتوزعت على الشركات بالنحو التالي:

1. شركة غلوب ميد : بنسبة 35% داخل المشفى 65% خارج المشفى من قيمة مطالبات الشركة الخاصة بها، وبلغت نسبتها 8% من إجمالي المطالبات داخل المشفى و 15% من إجمالي المطالبات خارج المشفى .
2. شركة الخدمات المميزة : بنسبة 17% داخل المشفى ، 83% خارج المشفى من قيمة المطالبات الشركة الخاصة بها، وبلغت نسبتها 3% من إجمالي المطالبات داخل المشفى و 17% من إجمالي المطالبات خارج المشفى.
3. شركة ميدكسا : نسبتها 18% داخل المشفى ، 82% خارج المشفى من قيمة مطالبات الشركة الخاصة بها، وبلغت نسبتها 3% من إجمالي المطالبات داخل المشفى و 13% من إجمالي المطالبات خارج المشفى .
4. شركة إيمبا : نسبتها 14% داخل المشفى ، 86% خارج المشفى من قيمة مطالبات الشركة الخاصة بها، وبلغت 1% من إجمالي المطالبات داخل المشفى و 9% من إجمالي المطالبات خارج المشفى .
5. شركة كيركارد : نسبتها 15% داخل المشفى ، 85% خارج المشفى من قيمة مطالبات الشركة الخاصة بها، وبلغت 2% من إجمالي المطالبات داخل المشفى و 13% من إجمالي المطالبات خارج المشفى .
6. شركة ميدسير: بنسبتها 13% داخل المشفى ، 87% خارج المشفى من قيمة مطالبات الشركة الخاصة بها، وبلغت 1% من إجمالي المطالبات داخل المشفى و 9% من إجمالي المطالبات خارج المشفى .
7. شركة الرعاية الطبية: نسبتها 17% داخل المشفى و 83% خارج المشفى من قيمة مطالبات الشركة الخاصة بها ، وبلغت 1% من إجمالي المطالبات داخل المشفى و 3% من إجمالي المطالبات خارج المشفى .

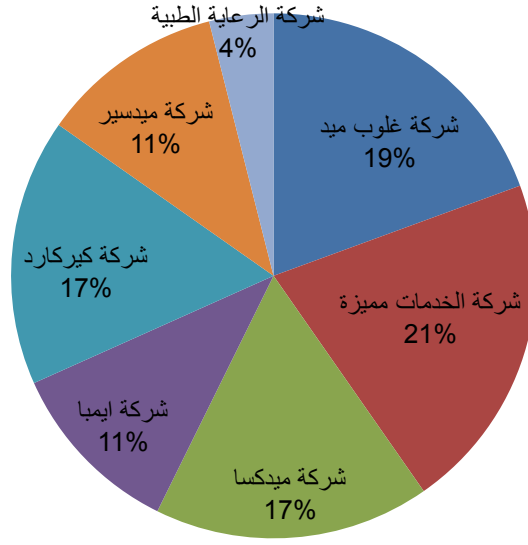
إجمالي مبالغ المطالبات داخل وخارج المشفى لغاية نهاية الربع الثالث 2016

| الشركة | اجمالي مبالغ المطالبات لشركات الإدارة (ل.س) | مبالغ مطالبات داخل المشفى (ل.س) | مبالغ المطالبات خارج المشفى (ل.س) | نسبة كل شركة من إجمالي المطالبات خارج المشفى | نسبة كل شركة من إجمالي المطالبات داخل المشفى | نسبة كل الشركة من إجمالي مطالباتها داخل المشفى | نسبة كل الشركة من إجمالي مطالباتها خارج المشفى | نسبة كل شركة من مطالبات خارج المشفى من إجمالي المطالبات | نسبة كل شركة من مطالبات داخل المشفى من إجمالي المطالبات |
|----------------------|---|---------------------------------|-----------------------------------|--|--|--|--|---|---|
| شركة غلوب ميد | 2,107,343,780 | 743,281,006 | 1,364,062,774 | 19% | 24% | 35% | 65% | 8% | 15% |
| شركة الخدمات المميزة | 1,774,993,561 | 307,791,548 | 1,467,202,013 | 21% | 20% | 17% | 83% | 3% | 17% |
| شركة ميدكسا | 1,457,704,474 | 263,955,917 | 1,193,748,557 | 17% | 16% | 18% | 82% | 3% | 13% |
| شركة إيمبا | 893,885,907 | 120,943,774 | 772,942,132 | 11% | 10% | 14% | 86% | 1% | 9% |
| شركة كيركارد | 1,365,139,349 | 209,984,848 | 1,155,154,499 | 16% | 15% | 15% | 85% | 2% | 13% |
| شركة ميدسير | 914,856,886 | 120,908,062 | 793,948,825 | 11% | 10% | 13% | 87% | 1% | 9% |
| شركة الرعاية الطبية | 335,662,821 | 58,108,944 | 277,553,877 | 4% | 4% | 17% | 83% | 1% | 3% |
| المجموع | 8,849,586,779 | 1,824,974,099 | 7,024,612,677 | 100% | 100% | 21% | 79% | 21% | 79% |

اجمالي مبالغ المطالبات لشركات الإدارة (ل.س)



نسبة كل شركة من اجمالي المطالبات خارج المشفى



نسبة كل شركة من اجمالي المطالبات داخل المشفى

